

BUSINESS REPORT

第91期 報告書

2020.1.1 ▶ 2020.12.31

市光工業株式会社





当連結会計年度における我が国経済は、新型コロナウイルス流行に伴う緊急事態宣言の発令などの影響から大きく低迷したものの、年度後半からは徐々に回復の傾向がみられるようになりました。世界経済においても、中国は比較的早期に生産や投資の回復傾向がみられ、米国やアセアンなどは、移動制限や都市封鎖などの影響から景気は予断を許さない状況となりましたが、年度後半からは地域的跛行性はあるものの改善がみられるようになりました。

当社グループが属する自動車業界におきましては、日本国内の自動車生産台数は、年度前半は特に第2四半期の落ち込みにより大幅なマイナスとなりましたが、年度後半では減少幅は縮小し、第4四半期では前年比でプラスに転じました。アセアンにおいても、3カ国（タイ、インドネシア、マレーシア）合計の自動車生産台数は、ロックダウンなどの影響から年度前半は大きく落ち込みましたが年度後半で回復傾向となりました。インドネシアは減少幅は縮小傾向ながら第4四半期も前年比減少となったものの、マレーシアは第3四半期から、タイは第4四半期から、前年比増加に転じました。また、中国の自動車生産台数は第2四半期以降は前年比増加を継続しました。

このような環境のもと、当連結会計年度においては、主力の国内では、売上高は自動車生産マーケットより小幅な減少率にとどまり、特に第4四半期の3カ月では前年比で増加に転じました。アセアンでの売上高は、インドネシアでの減少をタイでの新車生産効果等で補い、減少率はマーケット水準より小幅に留まる結果となりました。

これらの結果、当連結会計年度では、売上高は113,859百万円（前年同期比14.4%減）、営業利益は経費の変動費化や国内外での早期退職実施等、徹底したコスト削減を図った結果、2,468百万円（前年同期比61.7%減）となり、経常利益は投資有価証券売却益2,090百万円を計上したことなどから5,048百万円（前年同期比31.4%減）となりました。また、特別損失として事業構造改善費用や減損損失を計上したことなどにより、親会社株主に帰属する当期純利益は2,857百万円（前年同期比45.2%減）となりました。

また、配当につきましては、当社は、(1)内部留保を活用した研究開発および設備投資により企業価値の向上を図ること、および、(2)株主の皆さまに対する利益還元の向上を図ってゆくこと、これら(1)(2)の双方を達成することを経営の重要課題と考えております。かかる基本方針に基づきまして、2020年12月期の配当につきましては、厳しい競争環境を勝ち抜く競争力を確保するために旺盛な技術開発の資金需要があることなどを総合的に考慮し、1株当たり2円50銭とし、年間配当は3円50銭とさせていただきます。

次期の見通し

2021年12月期の業績予想につきましては、世界的なコロナウイルスの蔓延や半導体需給の逼迫によるサプライチェーンへの影響など、自動車生産の市場動向は予断を許さない状況が続いておりますが、アセアンについては生産の回復も含めた増収を見込んでおり、国内も足元の回復傾向を踏まえてランプ類を中心に増収を予想しております。また、近年のコスト削減効果、生産性向上効果もあり、売上高は130,000百万円、営業利益は6,200百万円、経常利益は6,600百万円、親会社株主に帰属する当期純利益は4,200百万円を予想しております。

株主の皆さまにおかれましては、より一層のご支援、ご指導を賜りますようお願い申し上げます。

代表取締役社長 Christophe Vilatte(ヴィラット クリストフ)

連結財務ハイライト

売上高	113,859百万円
営業利益	2,468百万円
経常利益	5,048百万円
親会社株主に帰属する当期純利益	2,857百万円

配当

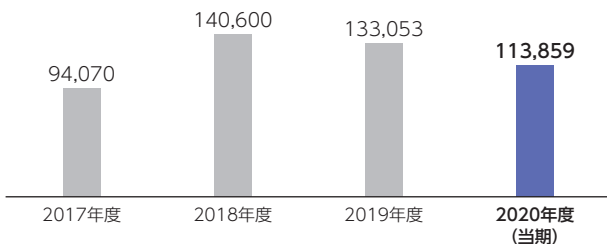
期末配当	2円50銭
------	-------

連結財務の推移

(注) 2017年度は4月1日から12月31日の9ヶ月間になっております。

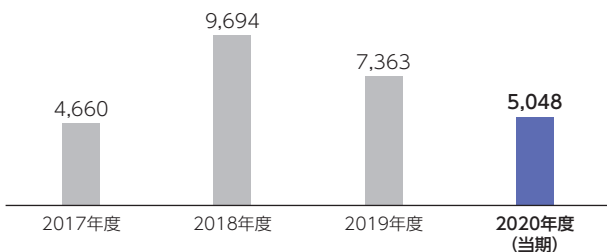
売上高

(単位：百万円)



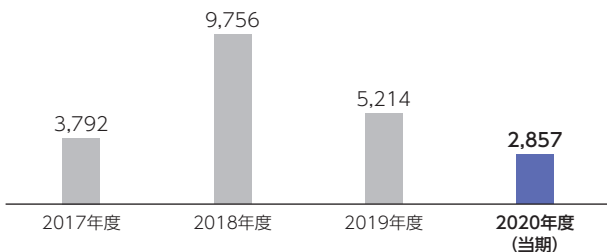
経常利益

(単位：百万円)



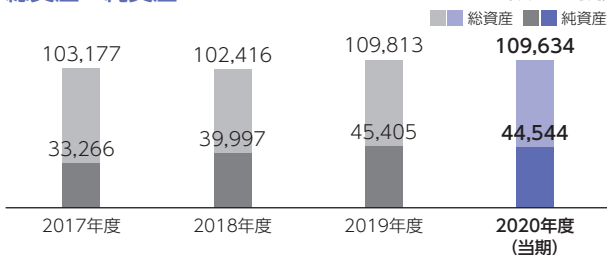
親会社株主に帰属する当期純利益

(単位：百万円)



総資産・純資産

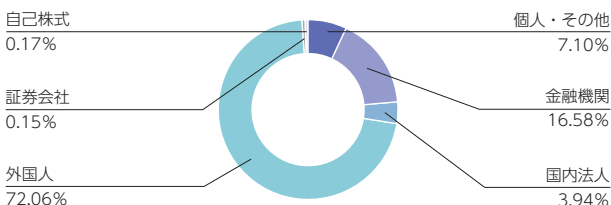
(単位：百万円)



株式の状況 (2020年12月31日現在)

発行済株式の総数	96,292,401株
発行可能株式総数	200,000,000株
株主数	5,292名

所有者別分布状況 (株式数)

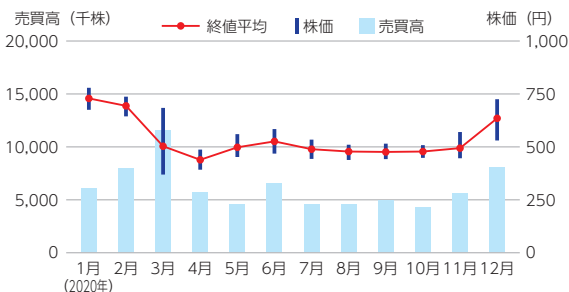


大株主 (上位10名)

株主名	持株数	持株比率
ヴァレオ・バイエン	58,791 千株	61.16 %
株式会社日本カストディ銀行	5,299	5.51
株式会社みずほ銀行	4,775	4.96
日本マスタートラスト信託銀行株式会社 (信託口)	3,992	4.15
ダイハツ工業株式会社	2,712	2.82
BNP PARIBAS SEC SERVICES LUXEMBOURG/ JASDEC/ ABERDEEN STANDARD SICAV I CLIENT ASSETS	1,705	1.77
日本生命保険相互会社	1,040	1.08
BBH (LUX) FOR FIDELITY FUNDS PACIFIC FUND	946	0.98
JP MORGAN CHASE BANK 385151	741	0.77
BNYM SA/NV FOR BNYM FOR BNY GCM CLIENT ACCOUNTS M LSCB RD	740	0.77

- (注) 1. 持株比率は自己株式 (165,198株) を控除して計算しています。また、表示単位未満を切り捨てて表示しています。
 2. 発行済株式の総数の10分の1以上の数を保有する大株主1名を含め、上位10名の株主を記載しています。
 3. 株式会社日本カストディ銀行の所有株式のうち、信託業務に係る株式数は、5,299千株であります。

株価および株式売買高の推移



(要約) 連結財務諸表

連結貸借対照表

(単位：百万円)

科目	当連結会計年度 2020年12月31日	前連結会計年度 2019年12月31日
資産の部		
流動資産	46,934	46,255
固定資産	62,700	63,558
有形固定資産	45,983	42,760
無形固定資産	1,080	1,287
投資その他の資産	15,636	19,510
資産合計	109,634	109,813
負債の部		
流動負債	48,779	45,821
固定負債	16,310	18,586
負債合計	65,090	64,407
純資産の部		
株主資本	48,138	45,713
その他の包括利益累計額	△4,578	△1,473
非支配株主持分	984	1,165
純資産合計	44,544	45,405
負債及び純資産合計	109,634	109,813

(注) 記載金額は、百万円未満を切り捨てて表示しております。

連結損益計算書

(単位：百万円)

科目	当連結会計年度	前連結会計年度
	2020年1月1日から 2020年12月31日まで	2019年1月1日から 2019年12月31日まで
売上高	113,859	133,053
売上原価	91,611	105,482
売上総利益	22,247	27,570
販売費及び一般管理費	19,779	21,130
営業利益	2,468	6,440
営業外収益	2,862	1,450
営業外費用	281	527
経常利益	5,048	7,363
特別利益	6	0
特別損失	1,050	240
税金等調整前当期純利益	4,005	7,123
法人税等	1,311	1,937
当期純利益	2,693	5,185
非支配株主に帰属する当期純損失	163	29
親会社株主に帰属する当期純利益	2,857	5,214

(注) 記載金額は、百万円未満を切り捨てて表示しております。

連結キャッシュ・フロー計算書

(単位：百万円)

科目	当連結会計年度	前連結会計年度
	2020年1月1日から 2020年12月31日まで	2019年1月1日から 2019年12月31日まで
営業活動によるキャッシュ・フロー	11,219	16,122
投資活動によるキャッシュ・フロー (△は減少)	△10,955	△16,724
財務活動によるキャッシュ・フロー (△は減少)	△2,917	△1,409
現金及び現金同等物に係る換算差額 (△は減少)	△117	△6
現金及び現金同等物の増減額 (△は減少)	△2,769	△2,018
現金及び現金同等物の期首残高	8,196	10,215
現金及び現金同等物の期末残高	5,426	8,196

(注) 記載金額は、百万円未満を切り捨てて表示しております。

市光（無錫）汽車零部件有限公司（IWA）

コストダウン&品質強化キャンペーンを実施

品質とコストは、会社の発展に向けた二本柱です。IWAは、11月に【生産性の日】と【品質月間】という二つの活動を行いました。

【生産性の日】には、蘇州で研修会を開催し、社員がコスト削減のアイデアを出し合いました。目標を大幅に超えたコスト削減アイデアが寄せられ、実現可能なアクションプランも作成しました。

【品質月間】の取り組みでは、「不良検出活動」・「ポカヨケ探知」・「QRAP競争」・「品質知識コンテスト」の4テーマを中心に活動しました。

品質は「企業にとって価値と尊厳の出発点、企業の存続にかかわる生命線」でもあります。2021年も「三現主義」を大切に、品質問題を見逃すことなく、全社員の意識・スキル向上に取り組み、チーム一丸となってゼロディフェクト、業績の向上を目指します。



【品質月間】案内



【生産性の日】研修会会場

イチコウ・マレーシア・SDN.BHD. (IMS)

感染対策を徹底しつつ、CSR献血キャンペーンを実施

IMSは、10月23日にSremban, Negeri Sembilanの国立Tuanku Ja'afar病院と提携し、毎年恒例の献血キャンペーンを実施しました。

新型コロナウイルス感染拡大の中にも関わらず、多くの従業員から献血協力の申し出がありました。ほとんどの従業員が、継続して数ヶ月毎に献血協力を行うドナー登録者です。

献血は、検温、マスクの着用、手指の消毒などを徹底し、厳密な感染対策管理下で行われ、今回は20リットルを提供することができました。コロナ禍のため血液不足が発生し、献血の必要性はますます高まっています。従業員の高い社会貢献意欲に対し、心から敬意を表します。



感染予防対策を徹底した献血会場

PT. イチコウ・インドネシア (PTII)

コロナ禍の危機をチャンスに変えて

新型コロナウイルス感染拡大で始まった2020年はPTIIにとっても非常に困難な年となりましたが、厳格な感染予防対策を徹底したうえで、業務を着実に遂行し、危機をチャンスに変えていきました。

近隣の同規模の事業所では感染者が多数発生しましたが、PTIIでは家庭内での感染が疑われる事例が2件発生したのみにとどまりました。

ビジネスの回復を見越して、PTIIでは事業継続のために在宅勤務や一時休業などの施策を実施することで、間接費を大幅に削減しました。また、一時休業の期間中には、ダイハツ工業のインドネシア子会社PT. Astra Daihatsu Motor (ADM) 様と共同で徹底したTotal Productive Maintenance (TPM：全員参加の生産保全) を実施し、その徹底性に対して、同社から表彰を受けました。



感染予防対策



メンテナンス活動

イチコウ・インダストリーズ・タイランドCo.,Ltd. (IIT)

感染予防対策に成功し、業務を再開

世界的に猛威を振り続け、第二波も各国で報告された新型コロナウイルスですが、タイにおいては、6月から11月にかけては、国外から帰国した方からの感染経路の明確な感染を除いては、感染者数も他国ほどは多くなく、状況は比較的安定していました。

IITにおいては、感染予防対策をより強化して、9月からは生産を再開させました。予防対策の基本に立ち返り、ソーシャルディスタンスの確保、こまめな消毒、マスク等のヘルスキットの配布、また、感染予防を呼びかける情報伝達手段の複線化、感染の疑いのある社員に対する早期対応などを徹底しました。比較的少ない感染率で生産を継続できたのは、全社員一丸となった感染予防の取り組みの成果です。



感染予防対策告知ポスター



ランチタイムでのディスタンス

会社概要 (2020年12月31日現在)

商号	市光工業株式会社
設立	1939 (昭和14) 年12月20日
資本金	8,986,364,953円
従業員数	連結 3,602名 (1,345名) 単体 1,742名 (803名)

(注) 従業員数は契約期間に定めのない従業員であり、パートおよび派遣社員など、契約期間に定めのある従業員は () 内に期間中の平均人員を外数で記載しています。

本店 〒259-1192 神奈川県伊勢原市板戸80番地
TEL 0463 (96) 1451 FAX 0463 (96) 2080

ホームページのご案内 会社案内、新製品情報、採用情報、株主・投資家情報などの企業情報を掲載しております。
<http://www.ichikoh.com/>

事業所

本社・テクニカルセンター	〒259-1192 神奈川県伊勢原市板戸80 TEL 0463 (96) 1451
伊勢原製造所	〒259-1192 神奈川県伊勢原市板戸80 TEL 0463 (96) 1451
厚木製造所	〒243-0214 神奈川県厚木市下古沢857 TEL 0462 (90) 4710
藤岡製造所	〒375-8508 群馬県藤岡市東平井1467 TEL 0274 (23) 2211
ミラー製造所	〒375-8507 群馬県藤岡市藤岡1360 TEL 0274 (23) 2121
中部支店 (名古屋テクニカルセンター)	〒468-0011 愛知県名古屋市中白区平針1-117 TEL 052 (848) 6002
東京営業 (アフターマーケット部)	〒162-0814 東京都新宿区新小川町5-19 TEL 0463 (43) 7225
太田営業所	〒373-0851 群馬県太田市飯田町1245-1 TEL 0463 (43) 7210
大阪営業所	〒564-0062 大阪府吹田市垂水町3-16-3 TEL 0463 (43) 7242

取締役および監査役 (2021年3月25日現在)

代表取締役会長	オードバディ アリ
代表取締役社長	ヴィラット クリストフ
代表取締役副社長	宮下和之
取締役	中野秀男
取締役	白土秀樹
取締役	アーバン アラン
取締役	マルテネッリ マウリッツオ
取締役	ロドルフ ガルニエ
社外取締役	青松英男
社外取締役	ジャンジャック ラヴィンニュ
常勤監査役	加藤伸曜
社外監査役	鶴巻 暁
社外監査役	スベストル ピエール

株主メモ

事業年度	毎年1月1日から同年12月31日まで
定時株主総会	毎年3月
剰余金配当支払株主確定日	毎年12月31日
中間配当金支払株主確定日	毎年6月30日
基準日	毎年12月31日 (そのほか必要があるときは、あらかじめ公告いたします。)
公告掲載方法	当社ホームページ http://www.ichikoh.com/
株主名簿管理人	東京都千代田区丸の内一丁目4番1号 三井住友信託銀行株式会社
特別口座の口座管理機関	東京都千代田区丸の内一丁目4番1号 三井住友信託銀行株式会社
郵便物送付先	〒168-0063 東京都杉並区和泉二丁目8番4号 三井住友信託銀行株式会社 証券代行部
(電話照会先)	電話 0120-782-031 (フリーダイヤル) 取次事務は、三井住友信託銀行株式会社の本店 および全国各支店で行っております。
単元株式数	100株

- 住所変更、単元未満株式の買取のお申出先について
株主様の口座のある証券会社にお申出ください。
なお、証券会社に口座がないため特別口座が開設されました株主様は、特別口座の口座管理機関である三井住友信託銀行株式会社にお申出ください。
- 未払配当金の支払について
株主名簿管理人である三井住友信託銀行株式会社にお申出ください。

ホームページのご案内

会社案内、新製品情報、採用情報、株主・投資家情報などの企業情報を掲載しております。

<http://www.ichikoh.com/>



ICHIKOH

a Valeo company

市光工業株式会社

〒259-1192 神奈川県伊勢原市板戸80番地

TEL.0463-96-1451 FAX.0463-96-2080

URL : <http://www.ichikoh.com/>

UD
FONT

見やすく読みまちがえ
にくいユニバーサル
デザインフォント
を採用しています。

