

# 第71期 事業報告書

(平成12年4月1日から平成13年3月31日まで)

世界の技術光源になる  
**ICHIKOH**



**市光工業株式会社**

〒141 8627 東京都品川区東五反田五丁目10番18号  
TEL.03 3443 7281 FAX.03 3443 7233

URL : <http://www.ichikoh.com/>

**ICHIKOH**

## 株主の皆さまへ

株主の皆さまには、ますますご清栄のこととお喜び申し上げます。ここに当社グループ第71期の営業の概況等をご報告申し上げます。

当期におけるわが国経済は、上半期は政府の経済対策の効果に加えIT産業を中心とした設備投資や輸出の増加等により、景気は緩やかな改善が見られたものの、下半期は米国経済の減速から輸出が減少、個人消費も回復感に乏しい状態が続くなど総じて厳しい状況のうちに推移いたしました。

自動車業界におきましては、市場の成熟化に伴い国内外での合従連衡が進むなか、自動車生産台数は前年比1.2%増の1,005万台となりました。これは国内需要において新車投入による代替需要で若干の回復傾向が見られたことが原因で、3年ぶりで1千万台を上回りました。

このような環境のもと、当社グループは売上高の拡大、新規事業分野の開発促進、全社を挙げての合理化への取り組みなど、激変する内外の情勢にスピーディーな対応で取り組んでまいりました。

その結果、当期の連結売上高状況、その他の営業概況は以下のとおりであります。

当社グループ主力の自動車関連部品の売上高は109,793百万円で、自動車関連以外の部門におきましては3,934百万円となりました。

上記により、当期の連結売上高は113,728百万円となり、収益面につきましては、連結経常利益は4,499百万円、また連結当期純利益は2,298百万円をそれぞれ計上することができました。

今後の国内経済の先行きは、政府の経済政策効果、企業の業績改善等、明るい兆しは見られるものの、依然として厳しい雇用情勢や個人消費の伸び悩み等の問題を抱え、本格的な回復にはなお時間を要するものと思われま

す。このような情勢のもとで、当社グループは、さらなる技術開発力の強化、販売の拡大、また生産性、効率性の向上に向け、仏ヴァレオ社との提携によるシナジー効果も発揮し、企業体質の改善を進めて行く所存であります。

以上により、平成14年3月期の連結決算見直しにつきましては、連結売上高113,000百万円、連結経常利益3,100百万円、連結当期純利益2,100百万円を予定しております。

なお、株主配当金につきましては、安定配当の基本方針を踏まえ、期央において実施いたしました中間配当金と同様、1株につき3円とさせていただくことにいたしました。

株主の皆さまにおかれましては、今後ともより一層のご支援とご鞭撻を賜りますようお願い申し上げます。

平成13年6月

代表取締役社長

市川 尚男



## 営業の概況

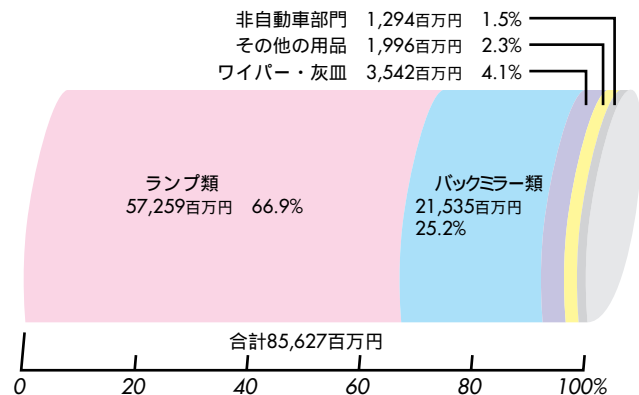
当期の営業の概況（単独）は次のとおりであります。

自動車部門における売上高は84,334百万円で前期比3.9%の減収となりました。製品別売上高としましては、金型・試作関係において前年を上回りましたが、ランプ類、バックミラー類等が減少したことにより前年を下回っております。

また、経営の多角化を意図した非自動車部門の売上高は1,294百万円で前年比48.9%の増収となりました。

上記により、当期の売上高は85,627百万円で前期比3.4%の減収になりました。収益面につきましては、経常利益は4,028百万円で前期比26.7%の増益となり、また当期利益につきましても1,952百万円で前期比20.7%の増益となりました。

売上高の内訳は次のとおりであります。



当期中において実施いたしました設備投資の総額は5,980百万円であります。

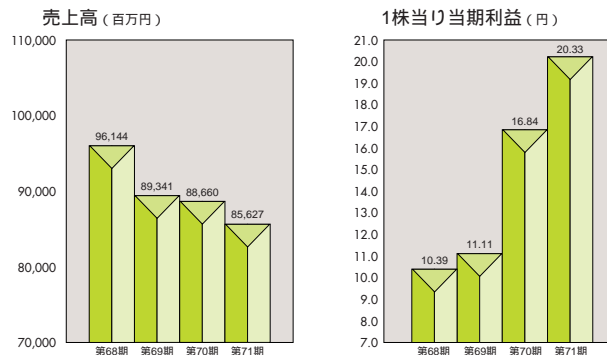
その主な内容は、ランプ類及びバックミラー類の新製品、モデルチェンジに伴う設備及び省人化、合理化設備であります。

また、当期中におきましては、社債または新株式の発行等による資金調達は行っておりません。

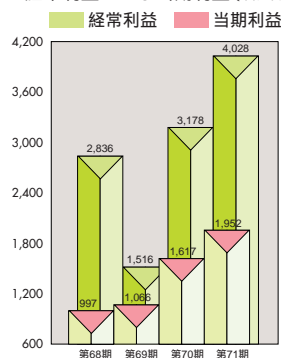
## 業績の推移

年度 区分	平成9年度 第68期	平成10年度 第69期	平成11年度 第70期	平成12年度 第71期(当期)
売上高(百万円)	96,144	89,341	88,660	85,627
経常利益(百万円)	2,836	1,516	3,178	4,028
当期利益(百万円)	997	1,066	1,617	1,952
1株当り当期利益(円)	10.39	11.11	16.84	20.33
総資産(百万円)	69,472	72,668	73,364	78,370
純資産(百万円)	28,453	29,192	31,325	36,219

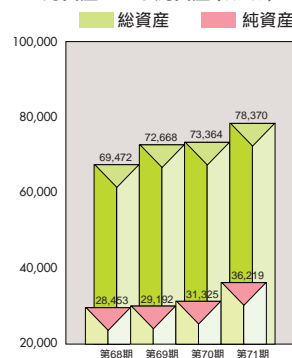
(注) 1株当り当期利益は期中平均発行済株式総数に基づき算出しております。



経常利益および当期利益 (百万円)



総資産および純資産 (百万円)



## 連結貸借対照表 (平成13年3月31日現在)

(単位：百万円)

科 目	金 額	科 目	金 額
(資産の部)		(負債の部)	
流動資産	49,005	流動負債	38,913
現金及び預金	5,227	支払手形及び買掛金	20,588
受取手形及び売掛金	22,094	短期借入金	6,667
有価証券	7,945	1年以内返済予定の長期借入金	2,863
たな卸資産	8,390	未払金	904
繰延税金資産	1,359	未払法人税等	1,263
その他	4,188	未払費用	3,765
貸倒引当金	201	製品保証引当金	894
固定資産	42,603	その他	1,965
有形固定資産	26,109	固定負債	21,779
建物及び構築物	8,220	社 債	4,507
機械装置	5,944	長期借入金	5,907
工具器具備品	2,874	繰延税金負債	1,883
土地	5,460	退職給付引当金	7,140
建設仮勘定	3,609	役員退任慰労引当金	247
無形固定資産	532	連結調整勘定	12
投資その他の資産	15,961	その他	2,079
投資有価証券	13,558	負債合計	60,692
長期貸付金	114	(少数株主持分)	
繰延税金資産	255	少数株主持分	796
その他	2,092	(資本の部)	
貸倒引当金	59	資本金	8,929
資産合計	91,608	資本準備金	7,840
		連結剰余金	12,209
		その他有価証券	3,585
		評価差額金	2,446
		為替換算調整勘定	0
		自己株式	0
		資本合計	30,118
		負債、少数株主持分及び資本合計	91,608

(注) 記載金額は、百万円未満を切り捨てて表示しております。

## 連結損益計算書 (平成12年4月1日から平成13年3月31日まで)

(単位：百万円)

科 目	金 額	
(経常損益の部)		
営業損益の部		
売 上 高		113,728
売 上 原 価	91,356	
販売費及び一般管理費	18,867	
営業利益		3,505
営業外損益の部		
営業外収益		
受取利息及び配当金	145	
有価証券売却益	540	
その他の営業外収益	1,276	1,961
営業外費用		
支払利息及び割引料	388	
社 債 利 息	116	
その他の営業外費用	462	967
経常利益		4,499
(特別損益の部)		
特別利益		125
特別損失		692
税金等調整前当期純利益		3,933
法人税、住民税及び事業税		1,950
法人税等調整額		327
少数株主利益		11
当期純利益		2,298

(注) 記載金額は、百万円未満を切り捨てて表示しております。

# 貸借対照表 (平成13年3月31日現在)

(単位：百万円)

科 目	金 額
(資産の部)	
流動資産	38,236
現金及び預金	837
受取手形	733
売掛金	19,996
有価証券	7,887
製成品	1,538
原材料・貯蔵品	930
仕掛品	660
前払金	1,306
未収入金	2,680
繰延税金資産	1,203
その他の当金	572
貸倒引当金	111
固定資産	40,133
有形固定資産	19,608
建物	5,764
構築物	506
機械装置	4,509
車両運搬具	77
工具器具備品	1,691
土地	4,307
建設仮勘定	2,751
無形固定資産	479
ソフトウェア	378
その他	101
投資等	20,045
投資有価証券	13,499
会社株式	5,475
長期貸付金	52
その他の当金	1,586
貸倒引当金	568
資産合計	78,370

- (注) 1. 子会社に対する短期金銭債権 5,272百万円  
 2. 子会社に対する短期金銭債務 1,324百万円  
 3. 子会社に対する長期金銭債権 905百万円  
 4. 有形固定資産に対する減価償却累計額 37,249百万円  
 5. 担保に供している資産  
 有形固定資産 5,900百万円  
 6. 外貨建資産  
 売掛金 2,862百万円  
 (23,100千米ドル)  
 子会社株式 4,932百万円  
 (24,759千米ドル、8,100千マレーシアドル、  
 23,226,000千インドネシアルピア)

科 目	金 額
(負債の部)	
流動負債	26,409
支払手形	10,518
買掛金	6,051
短期借入金	2,000
1年以内返済予定の長期借入金	1,458
未払入金	214
未払法人税等	1,097
未払費用	2,843
製品保証引当金	894
その他の	1,331
固定負債	15,740
社債	3,516
長期借入金	1,791
退職給付引当金	6,767
役員退任慰労引当金	241
繰延税金負債	1,646
その他の	1,777
負債合計	42,150
(資本の部)	
資本金	8,929
法定準備金	8,902
資本準備金	7,393
利益準備金	1,509
剰余金	14,828
配当引当積立金	600
固定資産圧縮積立金	378
別途積立金	8,509
当期末処分利益	5,340
その他有価証券評価差額金	3,558
資本合計	36,219
負債及び資本合計	78,370

7. 保証債務 3,547百万円  
 (外貨建保証 12,213千米ドル、  
 2,809千マレーシアドル含む)  
 8. 1株当たり当期利益 20円33銭  
 9. 自己株式21,166円(112株)は、その他の流動資産に含めて  
 おります。  
 10. 貸借対照表に計上した固定資産の他、リースにより使用  
 している重要な固定資産として、電子計算機及び金型等  
 があります。  
 11. 商法第290条第1項第6号に規定されている純資産額は  
 3,558百万円であります。  
 12. 記載金額は、百万円未満を切り捨てて表示しております。

## 損益計算書 (平成12年4月1日から平成13年3月31日まで)

(単位：百万円)

科 目	金 額	
(経常損益の部)		
営業損益の部		
売上高		85,627
売上原価	72,448	
販売費及び一般管理費	10,441	
営業利益		2,737
営業外損益の部		
営業外収益		
受取利息及び配当金	102	
有価証券売却益	540	
その他の営業外収益	1,158	1,801
営業外費用		
支払利息	171	
その他の営業外費用	339	510
経常利益		4,028
(特別損益の部)		
特別利益		24
特別損失		
固定資産処分損	135	
その他の特別損失	663	798
税引前当期純利益		3,253
法人税、住民税及び事業税		1,701
法人税等調整額		399
当期純利益		1,952
前期繰越利益		3,705
中間配当額		288
利益準備金積立額		28
当期末処分利益		5,340

- (注) 1. 子会社に対する売上高 1,683百万円  
 2. 子会社よりの仕入高 10,709百万円  
 3. 子会社との営業取引以外の取引高 193百万円  
 4. 記載金額は、百万円未満を切り捨てて表示しております。

## 利益処分

(単位：円)

科 目	金 額	
当期末処分利益		5,340,649,332
固定資産圧縮積立金取崩額		6,117,114
計		5,346,766,446
これを次のとおり処分いたします。		
利益準備金	34,000,000	
株主配当金 (1株につき3円)	288,110,217	
取締役賞与金	37,400,000	
監査役賞与金	7,000,000	
別途積立金	200,000,000	566,510,217
次期繰越利益		4,780,256,229

- (注) 1. 平成12年12月11日に、288百万円(1株につき3円)の中間配当を実施しております。  
 2. 固定資産圧縮積立金取崩額は、租税特別措置法に基づくものであり、税効果会計に基づく税額相当額を控除した数値で表示しております。  
 3. 自己株式112株(21,166円)については株主配当金より除いております。



## 会社の概要 (平成13年3月31日現在)

商号	市光工業株式会社 ICHIKOH INDUSTRIES, LTD.
創業	明治36年6月20日
設立	昭和14年12月20日
資本金	89億2,953万円余
株式	株主数 12,040名 上場 東京証券取引所 市場第1部
全従業員	2,836名
売上高(単独)	856億27百万円(平成12年度)
事業所	
本社	東京都品川区東五反田五丁目10番18号 電話 03(3443)7281 〒141-8627
研究開発部	神奈川県伊勢原市板戸80番地 電話 0463(96)1448 〒259-1192
伊勢原製造所	神奈川県伊勢原市板戸80番地 電話 0463(96)1451 〒259-1192
大泉製造所	群馬県邑楽郡大泉町大字吉田字本郷1216番1号 電話 0276(63)2271 〒370-0523
藤岡製造所	群馬県藤岡市東平井1467番地 電話 0274(23)2211 〒375-8508
中津川製造所	岐阜県中津川市茄子川字中垣外1646番地37号 電話 0573(68)6615 〒509-9132
ミラー製造所	群馬県藤岡市藤岡1360番地 電話 0274(23)2121 〒375-8507
中部支店	愛知県名古屋市中東区上社三丁目2112番2号 電話 052(709)2011 〒465-0025
AM札幌センター	北海道札幌市南区南36条西十一丁目2番13号 電話 011(581)2166 〒005-0036
大泉営業所	群馬県邑楽郡大泉町大字吉田字本郷1216番1号 電話 0276(63)0760 〒370-0523
大阪営業所	大阪府吹田市広芝町15番39号 電話 06(6384)6551 〒564-0052
広島営業所	広島県広島市東区若草町3番20号 電話 082(261)2208 〒732-0053
九州営業所	福岡県北九州市小倉北区米町一丁目3番1号 電話 093(522)5711 〒802-0003

## 企業結合の状況

### 企業結合の状況 重要な子会社の状況

会社名	資本金	当社の持株比率	主要な事業内容
ピア株式会社	125百万円	52.0%	自動車部品および用品の販売
九州市光工業株式会社	50百万円	100.0	自動車部品の製造販売
市光エンジニアリング株式会社	100百万円	98.9	自動省力機器の製造販売
イチコウ・マニファクチャリング・インク株式会社	2,475万米ドル	100.0	自動車部品の製造販売
株式会社ハクデン	35百万円	90.9	自動車部品の製造販売
株式会社アイ・ケー・アイ・サービス	30百万円	100.0	サービス業
株式会社不二ダイカスト製作所	62百万円	84.0	自動車部品の製造販売
美里工業株式会社	95百万円	90.5	自動車部品の製造販売
市光ネクスト株式会社	60百万円	100.0	サービス業
市光技研株式会社	50百万円	100.0	技術者派遣・各種デザイン等サービス業
湘南精工株式会社	40百万円	100.0	金型治工具等の製造販売
イチコウ・マレーシアSDN.BHD	9,000千米ドル	90.0	自動車部品の製造販売
市光インターナショナル株式会社	20百万円	60.0	自動車部品用原材料の輸出入販売
株式会社ライフエレクトクス	45百万円	55.9	自動車用電球の製造販売
P.T.イチコウ・インドネシア	33,180千米ドル	70.0	自動車部品の製造販売

### 企業結合の経過

当社の連結対象会社は前掲の15社であります。

持分法適用会社はありません。

### 企業結合の成果

当期の連結売上高は113,728百万円で前期比2,298百万円(2.0%)の減収となりました。

また、連結当期純利益は2,298百万円で前期比628百万円(37.6%)の増益となりました。

## 主要製品及び新規事業



### ランプ類

HIDヘッドランプ  
プロジェクターヘッドランプ  
リアコンビネーションランプ  
各種小型自動車ランプ



### バックミラー類

電動格納ミラー  
各種雨滴除去ミラー  
自動防眩ミラー  
その他各種高性能ミラー



### ワイパー類

ワイパーブレード  
高速ワイパーアーム  
撥水ワイパーシステム



### 樹脂成形品

各種スイッチ  
グリル  
リアフィニッシャー  
各種樹脂用金型



### その他

後方確認TV  
住宅設備機器  
各種AV機器

### ネット関連事業にも積極的です

平成13年2月、エンジニア向けの技術情報検索サイト、  
‘サイバーテック’を市光の新事業としてインターネット  
上に開設しました。製品開発に必要な技術を求めるエン  
ジニアと、新たな技術を紹介する登録企業との交流を支  
援。将来的には決済を含めた電子商取引が可能な、技術  
系検索サイトNo.1を目指します。

URL : <http://www.cyber-tech.co.jp>





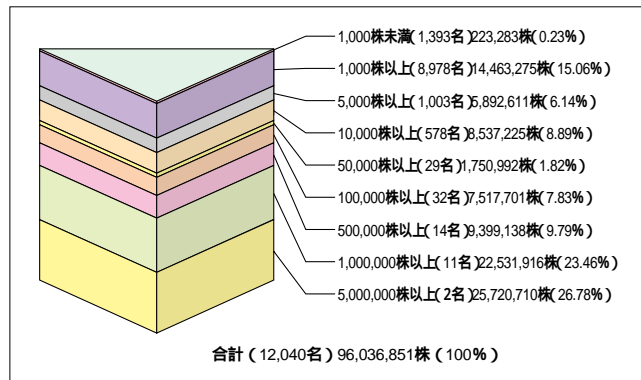
# 株式の状況 (平成13年3月31日現在)

## 株式の総数および資本金

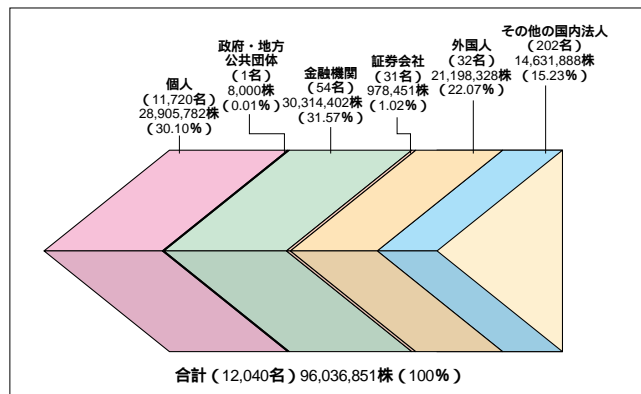
資本金	8,929,538,428円
発行済株式の総数	96,036,851株
授權株数	200,000,000株
株式の異動	
名義書換件数	332件
名義書換株式数	24,803,104株
期末株主数	12,040名

(前期末比90名増加)

## 所有株数別分布



## 所有者別分布

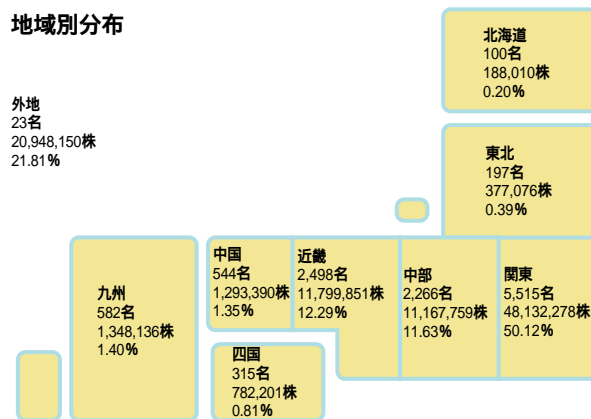


## 大株主

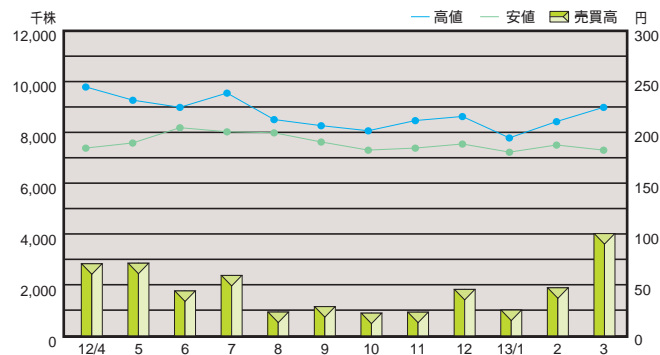
株主名	当社への出資状況		当社の大株主への出資状況	
	持株数	持株比率	持株数	持株比率
ヴァレオ・バイエン	19,851千株	20.67%		
トヨタ自動車株式会社	5,869	6.11	448	0.01
株式会社日本興業銀行	3,493	3.63		
株式会社あおぞら銀行	2,909	3.02		
ダイハツ工業株式会社	2,712	2.82	150	0.04
株式会社三和銀行	2,068	2.15	993	0.03
日本生命保険相互会社	2,029	2.11		
株式会社富士銀行	1,992	2.07		
安田信託銀行株式会社	1,920	1.99	516	0.03
東洋信託銀行株式会社	1,756	1.82	196	0.02

- (注) 1. 当社所有の株式会社日本興業銀行、株式会社富士銀行、株式会社第一勧業銀行の株式は、平成12年9月29日付で株式会社みずほホールディングスに変更になっております。尚、その株数は1,436.58株であります。  
2. 株式会社日本債券信用銀行は平成13年1月4日付で株式会社あおぞら銀行と名称が変更になりました。

## 地域別分布



## 株価 (東京証券取引所調べ)



取締役社長 (代表取締役)	持丸守
取締役副社長 (代表取締役)	市川侑男
専務取締役	永井清夫
専務取締役	寺田勝彦
常務取締役	吉沢忠勝
常務取締役	大雲直哉
取締役	平野富義
取締役	青木俊朗
取締役	甲野忠男
取締役	神谷尚幸
取締役	吉川祐太郎
取締役	山本文雄
取締役	津崎栄二
取締役	中野孝雄
取締役	磯部孝征
常任監査役 (常勤監査役)	鹿島芳久
常勤監査役	手塚昭佳
監査役	大沼淳
監査役	松島道一

(注) 監査役のうち、大沼 淳および松島道一の両氏は、「株式会社の監査等に関する商法の特例に関する法律」第18条第1項に定める社外監査役であります。

決算期日	毎年3月31日
配当金支払株主確定日	毎年3月31日
	なお、中間配当を実施するときの株主確定日は毎年9月30日
定時株主総会	毎年6月中
配当金・中間配当金	期末配当金は3月31日現在、また中間配当金は9月30日現在の株主にお支払いいたします。
株式の名義書換 名義書換代理人	東京都港区芝三丁目33番1号 中央三井信託銀行株式会社
同事務取扱所	東京都杉並区和泉二丁目8番4号 (証券代行事務センター) 〒168-0063 中央三井信託銀行株式会社 証券代行部 TEL 03(3323)7111(大代表)
同取次所	中央三井信託銀行株式会社全国各支店 日本証券代行株式会社本支店、 出張所
手数料	無料
名義書換 公告掲載新聞	東京都内において発行する 日本経済新聞