

# INTERIM BUSINESS REPORT

## 第 84 期 中間報告書

2013.4.1 ▶ 2013.9.30

市光工業株式会社



a Light, a Life  
**ICHIKOH**

市光工業株式会社

〒259-1192 神奈川県伊勢原市板戸80番地

TEL.0463-96-1451 FAX.0463-96-2080

URL : <http://www.ichikoh.com/>

**UD  
FONT** 見やすく読みまちがえ  
にくいユニバーサル  
デザインフォント  
を採用しています。



# ICHIKOH



当第2四半期連結累計期間におけるわが国経済は、日銀の金融緩和や為替の円安傾向などから、緩やかな回復傾向を示しました。世界経済においては、米国が不動産市況の改善などから景気持ち直しの傾向を示した一方で、欧州では財政問題を起因とした景気停滞が継続したほか、中国の成長率が低下するなど、新興国も含めた各国の景況感にばらつきが見られる状況となりました。

当社グループが属する自動車業界におきましては、復興需要やエコカー補助金効果の剥落による販売の減少などにより、国内自動車生産台数は前年同期比で減少しました。

このような環境のもと、当社グループは強固な企業体質を目指し、利益確保を最優先として一層の経費低減などあらゆる合理化に取り組んでまいりましたが、自動車部品事業の売上減やタイの新工場立上げに伴う経費増などの要因から、当第2四半期連結累計期間においては、売上高は42,385百万円（前年同期比2.9%減）、営業利益は229百万円（前年同期比76.7%減）、経常利益は524百万円（前年同期比51.0%減）となりました。

なお、中間配当につきましては、当社を取り巻く現在の経営環境や財務体質の改善等を総合的に勘案し、誠に遺憾ながら無配とさせていただきます。期末配当につきましては、現時点では未定とさせていただきます。今後の業績動向や経営環境等を勘案し、予想額の提示が可能となった時点で速やかにお知らせいたします。

通期の業績予想につきましては、第2四半期連結累計期間の結果を踏まえ、連結売上高は、83,200百万円（前期比2.3%減）、経常利益は1,600百万円（前期比22.1%減）、当期純利益は600百万円（前期比57.1%減）を見込んでおりますが、実際の業績は、今後様々な要因により、現時点での予想とは異なる結果となり得ることをご承知おきください。

株主の皆さまにおかれましては、より一層のご支援、ご指導を賜りますようお願い申し上げます。

代表取締役社長 オード バディアリ  
ORDOOBADI Ali

## SAFETY VISIONに新商品 世界初<sup>\*</sup>、バックカメラモニターに ドライブレコーダーを内蔵させた [STR-100]



ICHIKOHのオートモーティブアフターマーケット&スペシャルプロダクト部カスタマーパーツセールス課は、2013年5月より、従来のバックカメラモニターにドライブレコーダーを内蔵させた世界初<sup>\*</sup>の [SAFETY VISION STR-100] の販売を開始しました。当機種は、最大4台のカメラを接続することができ、走行時や事故等の録画、音声録音、GPSによる位置情報や速度、ブレーキ情報等の常時記録ができる新しいジャンルの商品です。

従来バックカメラモニターもドライブレコーダーも単体では普及していましたが、両者を一体化してコンパクトに構成した商品はありませんでした。さらにルームミラーを製造している当社ならではの、取り付け部を活用しての省スペース設置は、商品の魅力を倍加しています。

STR-100は、運行時の安全に寄与する商品としてトラック協会から高い評価を受け、助成金交付対象商品として認定されています。さらに今後は、ごみ収集用塵芥車や、高所作業車等の特装車両への装着が期待されます。これらの業界では、安全対策には強い関心があり、STR-100に記録された映像を用いて作業者の手順の確認や、安全教育への活用が期待されています。

<sup>\*</sup>当社調べ

### ■PC画面例



専用の「ビューワソフト」で、  
精緻な運行管理システムを構築

専用の「ビューワソフト」で、本体に装着されたSDカードのデータが読み取れます。日付、時刻、加速度センサー情報、車速、位置情報（マップ表示）、車両の運行軌跡、ブレーキやウィンカーの作動状況などを表示。危険運転の再発防止や事故の要因分析を容易に行うことができます。

## (要約) 四半期連結財務諸表

### 四半期連結貸借対照表

(単位：百万円)

科目	当第2四半期末 2013年9月30日現在	前連結会計年度末 2013年3月31日
<b>資産の部</b>		
流動資産	37,043	36,710
固定資産	38,110	36,459
有形固定資産	25,155	25,453
無形固定資産	1,009	903
投資その他の資産	11,945	10,102
資産合計	75,154	73,169
<b>負債の部</b>		
流動負債	31,197	29,857
固定負債	22,399	22,595
負債合計	53,596	52,452
<b>純資産の部</b>		
株主資本	18,364	18,391
その他の包括利益累計額	885	△62
少数株主持分	2,306	2,387
純資産合計	21,557	20,716
負債及び純資産合計	75,154	73,169

(注) 記載金額は、百万円未満を切り捨てて表示しております。

### 四半期連結キャッシュ・フロー計算書

(単位：百万円)

科目	当第2四半期累計 2013年4月1日から 2013年9月30日まで	前第2四半期累計 2012年4月1日から 2012年9月30日まで
営業活動によるキャッシュ・フロー	△647	1,766
投資活動によるキャッシュ・フロー	△209	△3,032
財務活動によるキャッシュ・フロー	△216	△2,333
現金及び現金同等物に係る換算差額	△91	△133
現金及び現金同等物の増減額 (△は減少)	△1,164	△3,733
現金及び現金同等物の期首残高	12,368	14,988
現金及び現金同等物の四半期末残高	11,203	11,255

(注) 記載金額は、百万円未満を切り捨てて表示しております。

### 四半期連結損益計算書

(単位：百万円)

科目	当第2四半期累計 2013年4月1日から 2013年9月30日まで	前第2四半期累計 2012年4月1日から 2012年9月30日まで
売上高	42,385	43,633
売上原価	35,831	36,482
売上総利益	6,553	7,151
販売費及び一般管理費	6,323	6,169
営業利益	229	981
営業外収益	572	491
営業外費用	278	402
経常利益	524	1,070
特別利益	311	36
特別損失	124	243
税金等調整前四半期純利益	711	862
法人税等	699	209
少数株主損益調整前四半期純利益	11	653
少数株主利益	37	40
四半期純利益又は 四半期純損失 (△)	△26	612

(注) 記載金額は、百万円未満を切り捨てて表示しております。

### 表示方法の変更

従来、「営業外収益」に計上しておりました「受取ロイヤリティー」および「受取技術料」につきましては、第1四半期連結会計期間より、「売上高」に含めて計上することに変更いたしました。

この表示方法の変更を反映させるため、前連結会計年度末の連結財務諸表および前第2四半期連結累計の四半期連結財務諸表の組替えを行ないました。

その結果、「四半期連結損益計算書」における前第2四半期累計の「売上高」、「売上総利益」、「営業利益」および「営業外収益」の表示金額を変更しております。

## 株式の状況 (2013年9月30日現在)

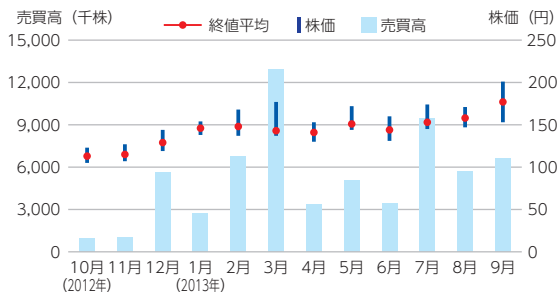
発行済株式の総数	96,036,851株
発行可能株式総数	200,000,000株
株主数	7,235名

### 大株主 (上位10名)

株主名	当社への出資状況	
	持株数	持株比率
ヴァレオ・バイエン	30,339千株	31.63%
トヨタ自動車株式会社	5,869	6.12
株式会社みずほ銀行	4,775	4.97
株式会社三菱東京UFJ銀行	3,688	3.84
日本トラスティ・サービス信託銀行株式会社(信託口)	3,544	3.69
日本生命保険相互会社	3,503	3.65
ダイハツ工業株式会社	2,712	2.82
三菱UFJ信託銀行株式会社	2,344	2.44
みずほ信託銀行株式会社	1,913	1.99
日本マスタートラスト信託銀行(信託口)	1,298	1.35

(注) 1. 持株比率は自己株式(130,754株)を控除して計算しています。また、表示単位未満を切り捨てて表示しています。  
2. 日本トラスティ・サービス信託銀行株式会社の所有株式のうち、信託業務に係る株式数は、3,544千株であります。

### 株価および株式売買高の推移



## 取締役および監査役 (2013年9月30日現在)

代表取締役社長	オードバディ アリ
取締役兼専務執行役員	安藤 信雄
取締役兼専務執行役員	井上 誠一郎
取締役兼常務執行役員	佐藤 直行
取締役兼常務執行役員	志田 哲也
取締役兼常務執行役員	宮下 和之
社外取締役	アントワーヌ ドゥトゥリオ
社外取締役	齋藤 隆次
常勤監査役	橋本 寿来
社外監査役	鶴巻 暁
社外監査役	スバストル ピエール

## 株主メモ

事業年度	毎年4月1日から翌年3月31日まで
定時株主総会	毎年6月
剰余金配当支払株主確定日	毎年3月31日
中間配当金支払株主確定日	毎年9月30日
基準日	毎年3月31日 (そのほか必要があるときは、あらかじめ公告いたします。)
公告掲載方法	当社ホームページ <a href="http://www.ichikoh.com/">http://www.ichikoh.com/</a>
株主名簿管理人	東京都千代田区丸の内一丁目4番1号 三井住友信託銀行株式会社
特別口座の口座管理機関	東京都千代田区丸の内一丁目4番1号 三井住友信託銀行株式会社
郵便物送付先	〒168-0063 東京都杉並区和泉二丁目8番4号 三井住友信託銀行株式会社 証券代行部
(電話照会先)	電話 0120-782-031 (フリーダイヤル) 取次事務は、三井住友信託銀行株式会社の本店 および全国各支店で行っております。
単元株式数	1,000株

- 住所変更、単元未満株式の買取のお申し出先について  
株主様の口座のある証券会社にお申出ください。  
なお、証券会社に口座がないため特別口座が開設されました株主様は、特別口座の口座管理機関である三井住友信託銀行株式会社にお申出ください。
- 未払配当金の支払について  
株主名簿管理人である三井住友信託銀行株式会社にお申出ください。

## 会社概要 (2013年9月30日現在)

商号	市光工業株式会社 (ICHIKOH INDUSTRIES, LTD.)
設立	1939 (昭和14) 年12月20日
資本金	8,929,538,428円
使用人数	連結 3,354 (837) 名 単体 1,650 (421) 名
(注) 使用人数は契約期間に定めのない使用者であり、パートおよび派遣社員等、契約期間に定めのある使用者は ( ) 内に外数で記載しています。	
本店	〒259-1192 神奈川県伊勢原市板戸80番地 TEL . 0463-96-1451 FAX . 0463-96-2080
ホームページのご案内	会社案内、新製品情報、採用情報、株主・投資家情報などの企業情報を掲載しております。 <a href="http://www.ichikoh.com/">http://www.ichikoh.com/</a>